



# Open Charge Point Protocol

ACTIVERINGSGIDS  
NEDERLANDS  
V2.0

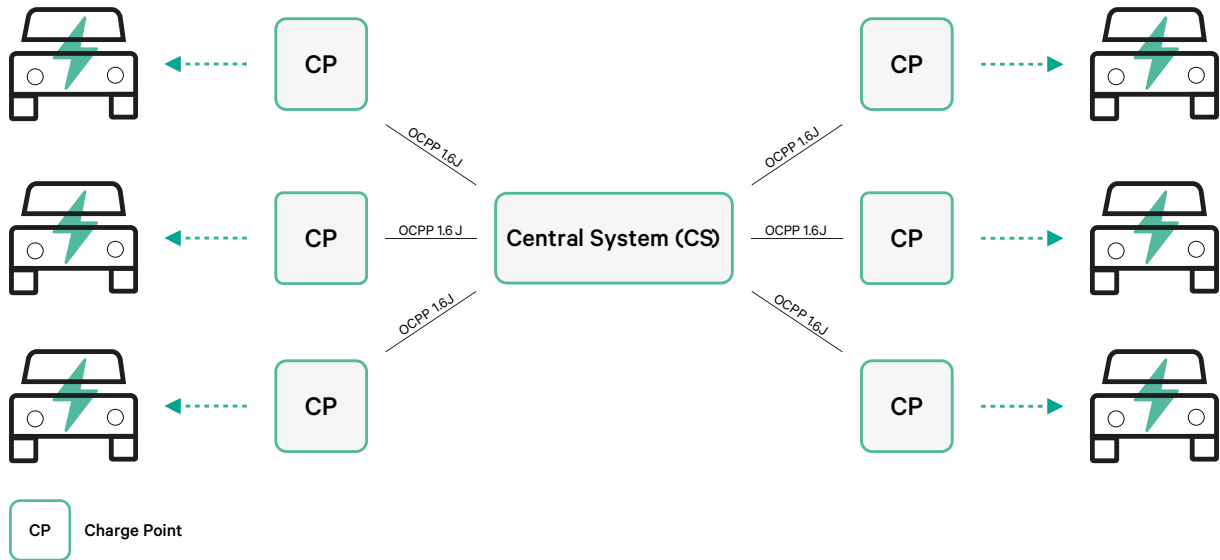
wallbox ™

# Inhoud

<b>Overzicht</b>	<b>3</b>
<b>Voorwaarden en conventies</b>	<b>3</b>
<b>Referenties</b>	<b>3</b>
<b>Activering onderdeelnummer</b>	<b>4</b>
<b>Laadpunt instellen</b>	<b>4</b>
<b>myWallbox-account</b>	<b>4</b>
<b>Netwerkverbinding</b>	<b>5</b>
<b>OCPP-parameters instellen</b>	<b>8</b>
<b>Status OCPP-verbinding</b>	<b>10</b>
myWallbox-app	<b>10</b>
myWallbox-portal	<b>11</b>
HMI	<b>13</b>
<b>Functionaliteiten</b>	<b>13</b>
<b>De laderx gebruiken</b>	<b>14</b>
<b>OCPP en myWallbox</b>	<b>15</b>
<b>Verbinding met My Wallbox in een VPN-scenario.</b>	<b>20</b>
<b>Problemen oplossen</b>	<b>20</b>
<b>Service</b>	<b>20</b>

# Overzicht

De OCPP is een standaard en open protocol voor communicatie tussen de laadpunten. Het is ook een centraal systeem waar een laadpuntoperator onder andere de status van de laadpunten kan controleren, kan autoriseren wie de mogelijkheid heeft om te laden of op afstand acties kan uitvoeren, zoals om een lopende transactie stop te zetten.



# Voorwaarden en conventies

Acronym	Model
CP	Het laadpunt is het fysieke systeem waar een elektrisch voertuig kan worden opgeladen.
CPO	De laadpuntoperator beheert een set CP's met behulp van een Centraal Systeem.
CS	Het centraal systeem dat laadpunten beheert en de informatie heeft voor het autoriseren van gebruikers voor het gebruik van zijn laadpunten.
OCPP	Protocol open laadpunt.
VPN	"Virtueel privénetwerk"

# Referenties

[Protocol open laadpunt 1.6 editie 2]

# Activering onderdeelnummer

OCPP is alleen beschikbaar in:

- Laders met OCPP geselecteerd in sectie “Versie” van het onderdeelnummer.

Charger	Model	Kabel	EVC	Stroom	Versie	Aangepast	Revisie
Copper SB	CP B1	S - Stopcontact W - Stopcontact met sluiters	2 - Type 2	3 - 11 kW 4 - 22 kW	8 - Reststroomdetectie (DC 6 mA) + RFID + OCPP	-	-
Pulsar Plus	PL P1	0 - 5 m M - 7 m	1 - Type 1 2 - Type 2	2 - 7,4 kW 3 - 11 kW 4 - 22 kW	9 - Reststroomdetectie (DC 6 mA) + OCPP F - Aardingsdetectie (VK) + Reststroom Detectie (DC 6 mA) + OCPP	-	-
Pulsar Plus NA	PUP1	U - 25 ft	1 - Type 1	5 - 9.6 kW 6 - 11.5 kW	C - Hardwired + OCPP G - NEMA 14-50P + OCPP	002-Black	-
Commander 2	CM X2	0 - 5 m M - 7 m	1 - Type 1 2 - Type 2	2 - 7,4 kW 3 - 11 kW 4 - 22 kW	8 - Reststroomdetectie (DC 6 mA) + RFID + OCPP	-	-

## Meer informatie over OCPP kun je vinden op:

<https://support.wallbox.com/nl/knowledge-base/copper-sb-productoverzicht/>  
<https://support.wallbox.com/nl/knowledge-base/pulsar-plus-productoverzicht/>  
<https://support.wallbox.com/na/knowledge-base/pulsar-plus-product-overview/>  
<https://support.wallbox.com/nl/knowledge-base/commander-2-productoverzicht/>

## Laadpunt instellen

Om de OCPP-verbinding tussen het laadpunt en het centrale systeem te bereiken, moet de beheerder van het laadpunt de netwerkverbinding en de OCPP-parameters instellen met behulp van de myWallbox-app of -portal.

Wallbox is NIET verantwoordelijk voor onverwachte prestaties van het Central System als het de Factory Acceptance Test tussen beide partijen niet met succes heeft doorstaan.

Als het Central System de Factory Acceptance Test niet heeft doorstaan, neem dan contact op met: [sales@wallbox.com](mailto:sales@wallbox.com)

## myWallbox-account

Je vindt alle instructies voor het gebruik van de myWallbox-app of -portal op:

<https://support.wallbox.com/nl/knowledge-base/mywallbox-overzicht/>

# Netwerkverbinding

Om een verbinding tot stand te brengen tussen het laadpunt en het centrale systeem, is het noodzakelijk om het laadpunt aan te sluiten op het netwerk middels een van de beschikbare verbindingsmethoden.

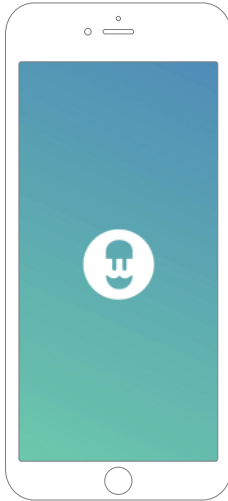
- Ethernet (waar beschikbaar)
- Mobiele connectiviteit (waar beschikbaar)
- Wifi

Je vindt alle instructies op:

	Ethernet	Mobiele connectiviteit	Wi-Fi
Pulsar Plus	✗	✗	<a href="#">HIER</a>
Pulsar Plus NA	✗	✗	<a href="#">HIER</a>
Copper SB	<a href="#">HIER</a>	<a href="#">HIER</a>	<a href="#">HIER</a>
Commander 2	<a href="#">HIER</a>	<a href="#">HIER</a>	<a href="#">HIER</a>

# OCPP-parameters instellen

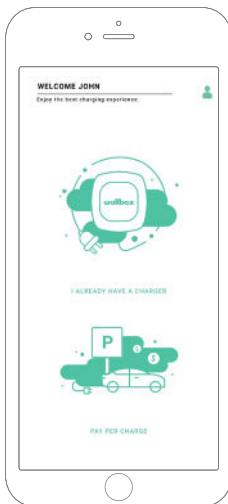
## Wallbox-app



Voer de volgende stappen uit om de OCPP-instelling te voltooien met behulp van de myWallbox-app:

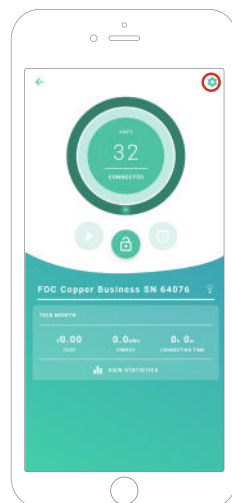
**1.** Log in op de myWallbox-app.

De Wallbox-app is beschikbaar in de PlayStore en de AppStore.




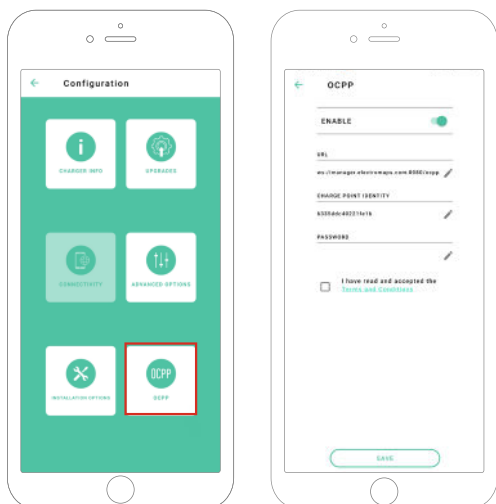
**2.** Voeg de lader toe aan jouw account.

**3.** Ga naar het scherm van de lader



**4.** Selecteer de gewenste lader en zorg dat deze is aangesloten op het netwerk. Raadpleeg indien nodig de handleidingen om dit te doen.

**5.** Ga naar het statusscherm van de lader en klik op de knop "configuratie" .



**6.** Ga naar het configuratiemenu van de OCPP.

**Opmerking:** Als de lader niet compatibel is met OCPP, wordt de OCPP-knop niet weergegeven.

**7.** Stel de OCPP-parameters in en druk op de knop “OPSLAAN”

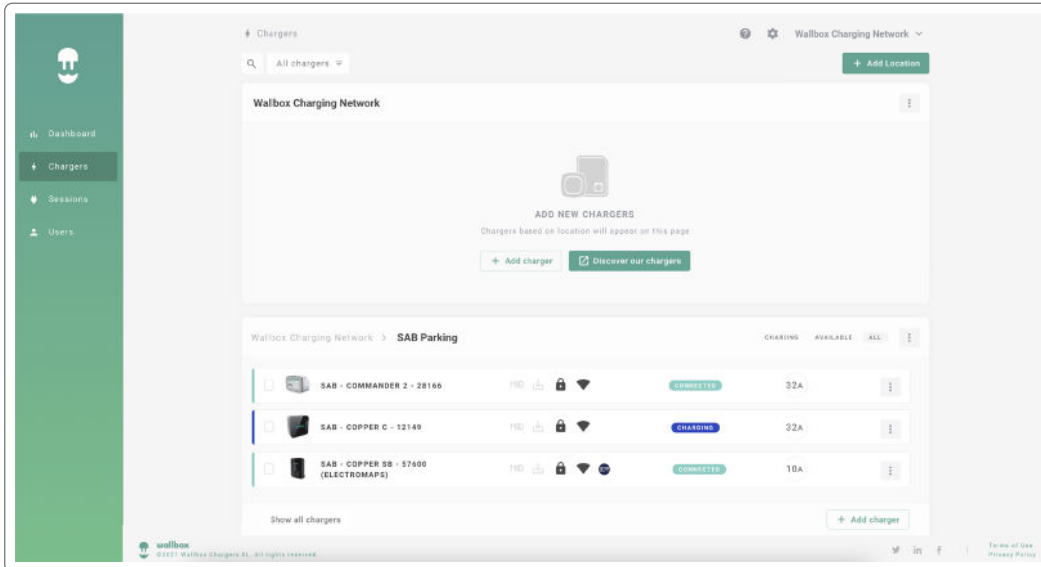
- Inschakelen: Aan/uit-schakelaar
- URL: Eindpunt verbinding centrale systeem (vereist veld)
- Laadpunt identiteit: Laadpunt-ID (verplicht veld)
- Accepteer de algemene voorwaarden (verplicht veld)

**Opmerking:** De lader wordt automatisch opnieuw opgestart en de nieuwe configuratie wordt toegepast.

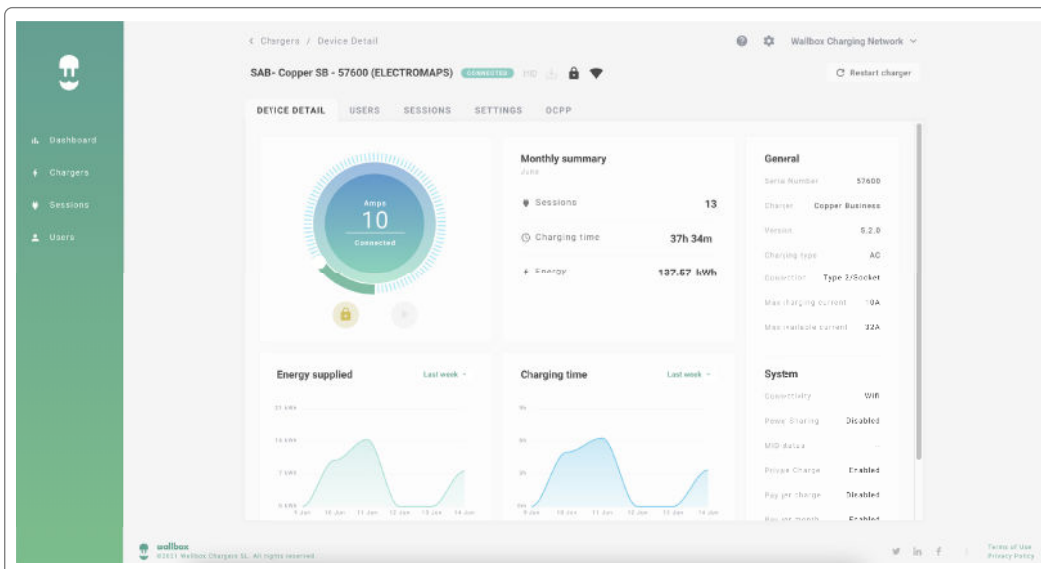
# myWallbox-portal

Voer de volgende stappen uit om de OCPP-instelling te voltooien met behulp van het myWallbox-portal:

1. Log in op de myWallbox-portal en ga naar de pagina van de lader
2. Selecteer de gewenste lader en zorg dat deze is aangesloten op het netwerk.



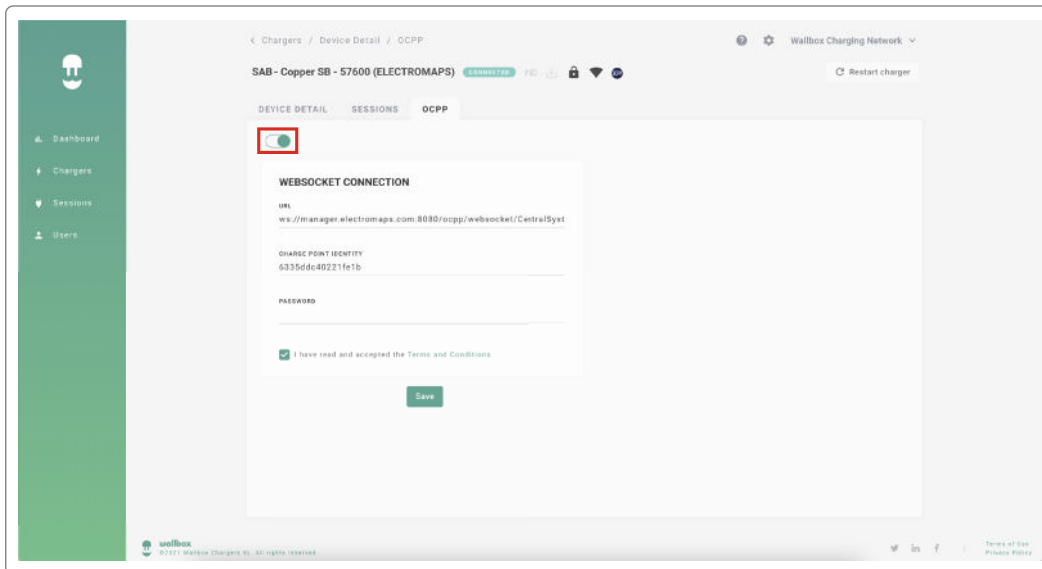
3. Ga naar de statuspagina van de lader en klik op het tabblad OCPP.



**Opmerking:** Als de lader niet compatibel is met OCPP, wordt het tabblad OCPP niet weergegeven.

# myWallbox-portal

## 4. Stel de OCPP-parameters in en druk op de knop “OPSLAAN”



- Inschakelen: Aan/uit-schakelaar
- URL: Eindpunt CS-verbinding (verplicht veld)
- Laadpunt identiteit: Laadpunt-ID (verplicht veld)
- Accepteer de algemene voorwaarden (verplicht veld)

**Opmerking:** De lader wordt automatisch opnieuw opgestart en de nieuwe configuratie wordt toegepast niet weergegeven.

# Status OCPP-verbinding

De status van de OCPP-verbinding tussen de lader en het centrale systeem wordt in de myWallbox-app en -portal weergegeven als:



De OCPP wordt geactiveerd en de lader probeert verbinding te maken met het centrale systeem.

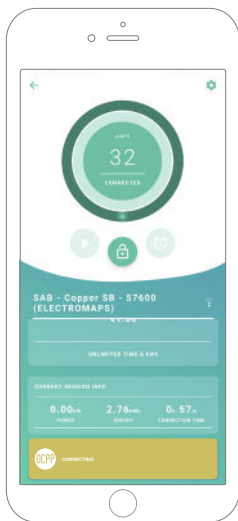


De lader is via OCPP aangesloten op het centrale systeem.

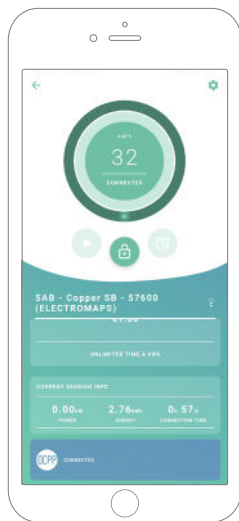


Het laadpunt kan de verbinding met het centrale systeem niet tot stand brengen.

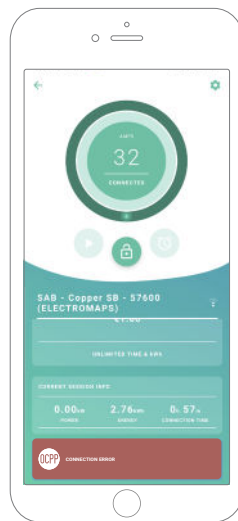
## myWallbox-app



OCPP bezig met verbinden



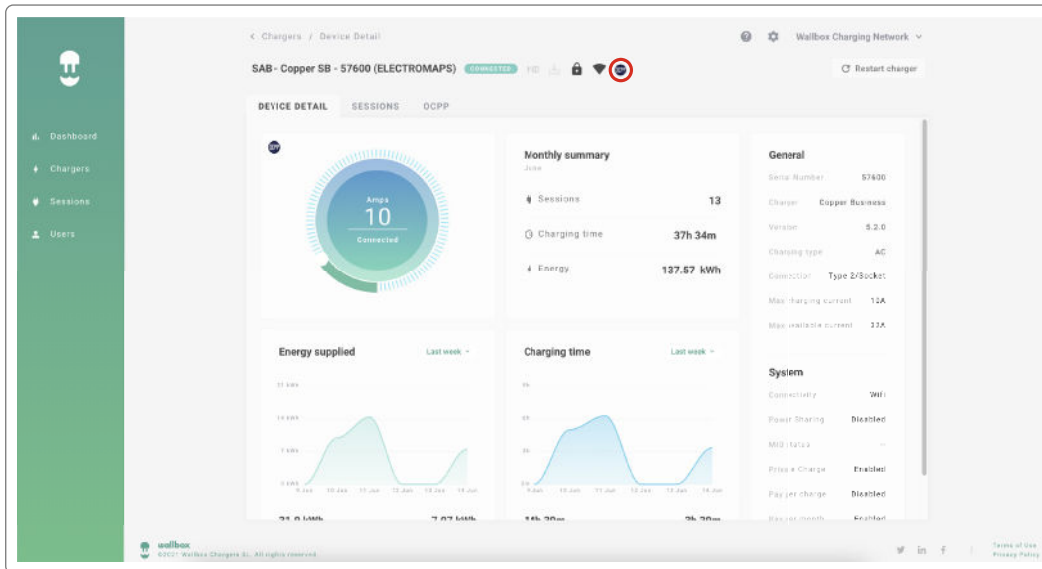
OCPP verbonden



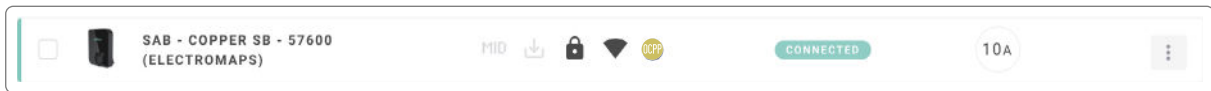
OCPP verbindingfout

# myWallbox-portal

## Lijst met laders



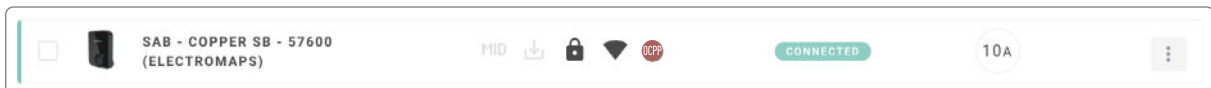
### 1. OCPP bezig met verbinden.



### 2. OCPP verbonden.

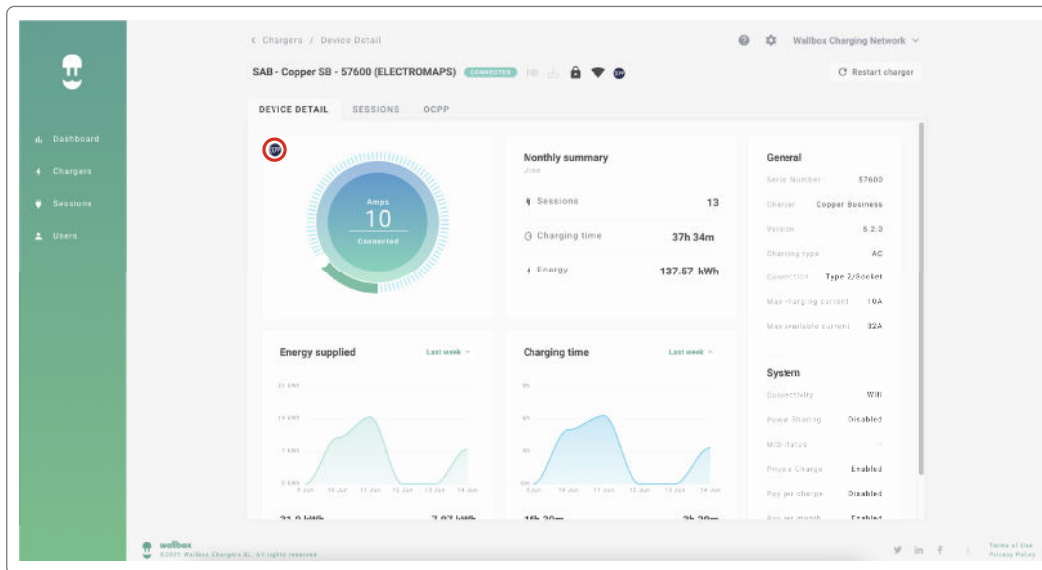


### 3. OCPP-verbindingfout.

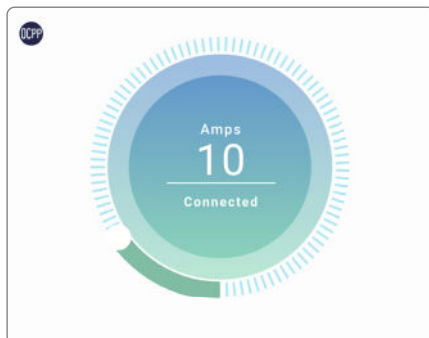


# myWallbox-portal

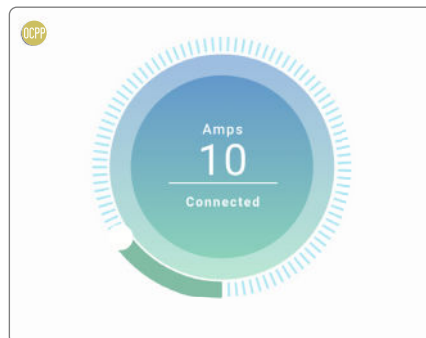
## Details van laders



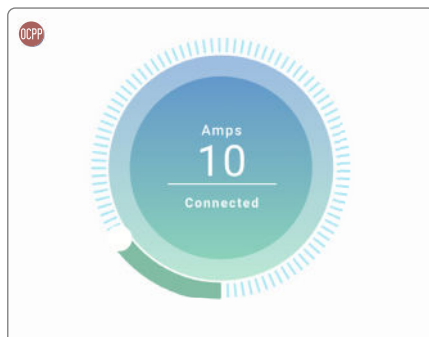
**1.** OCPP verbonden.



**2.** OCPP bezig met verbinden.

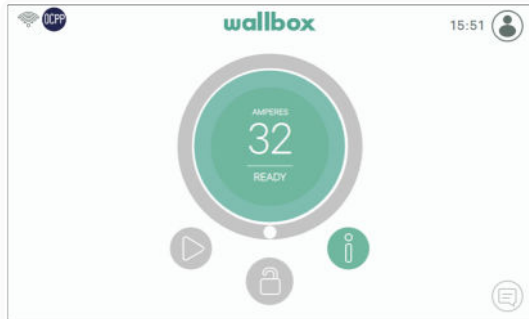


**3.** OCPP-verbindingfout.



# HMI

**1.** OCPP is verbonden.



**2.** OCPP is bezig met verbinden.



**3.** Scherm OCPP kan de verbinding met het centrale systeem niet tot stand brengen.



## OCPP-functionaliteiten

Copper SB, Pulsar Plus, Pulsar Plus N A en Commander 2 implementeren de onderstaande OCPP 1.6j-functies zoals beschreven in de "OCPP 1.6 Edition 2" -specificatie:

- Core profile
- Local Authorization management
- Remote firmware update
- Remote trigger
- Smart charging



# OCPP en myWallbox

Om op één lijn te blijven met de OCPP-specificatie, zijn sommige Wallbox-functionaliteiten niet beschikbaar wanneer OCPP is ingeschakeld. Niet-conflicterende functionaliteiten blijven altijd beschikbaar in myWallbox-app en -portal.

De myWallbox-cloud zal alle informatie met betrekking tot de status en het gebruik van de laadpunten blijven verzamelen voor een snellere en betere service na verkoop, evenals het op afstand beheren van de updates van het laadpunt.

Onbeschikbare Wallbox-functies als OCPP ingeschakeld is:

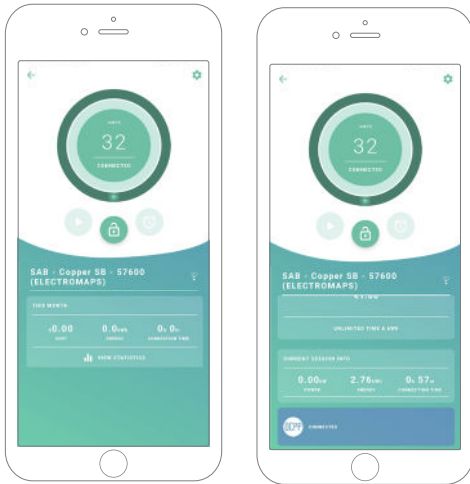
Sommige van de myWallbox-functionaliteiten zijn nog steeds beschikbaar als OCPP geactiveerd is. Ze kunnen worden uitgevoerd door de laadpuntoperator (Charge Point Operator, CPO) via de myWallbox-app of -portal:

- Statusbewaking van de lader
- Anonieme laadsessies
- Power Sharing instellen
- Power Boost instellen
- MID-meter instellen
- De huidige limiet instellen
- De software van de lader bijwerken
- Herstart (lader opnieuw opstarten)
- Herstellen (fabrieksinstellingen)
- Laadschema's instellen
- TN/TT aardsysteem instellen

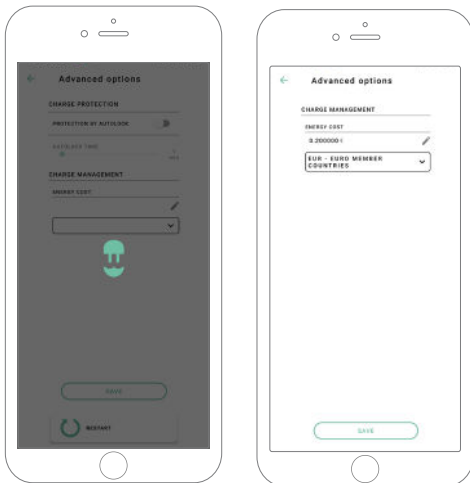
**Opmerking:** Deze functies zijn niet beschikbaar als de netwerkverbinding in een VPN is.

**Opmerking:** De Wallbox-functionaliteiten blijven beschikbaar volgens je myWallbox-abonnement: "Basic", "Standard" en "Business".

## myWallbox App



**1.** De statusschermen van de lader voor OCPP zijn niet geactiveerd en geactiveerd.

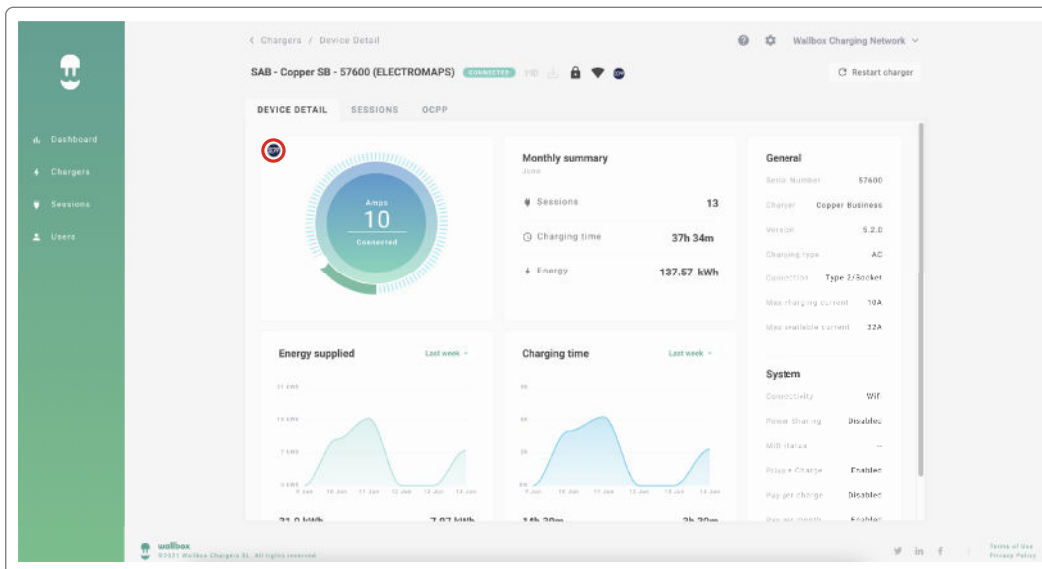
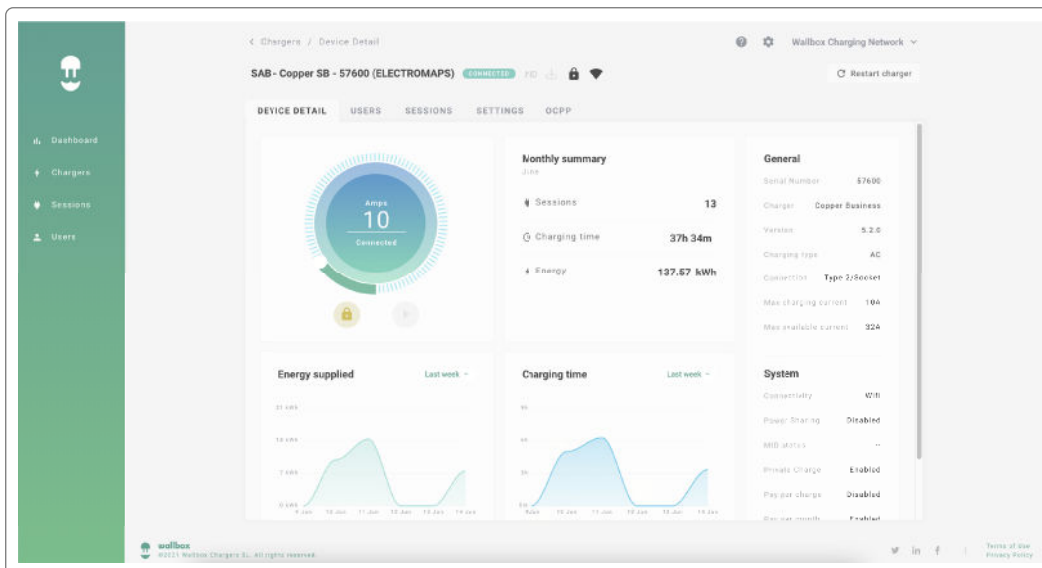


**2.** Geavanceerde opties instellen.

# Compatibiliteit van OCPP en myWallbox-functionaliteiten

## myWallbox-portal

1. De statusschermen van de lader voor OCPP zijn niet geactiveerd en geactiveerd.



Lees veelgestelde vragen op:

<https://support.wallbox.com/nl/article-tags/veelgestelde-vragen/>

# Compatibiliteit van OCPP en myWallbox-functionaliteiten

## HMI

- 1. Het HMI-gedrag als OCPP uitgeschakeld is.

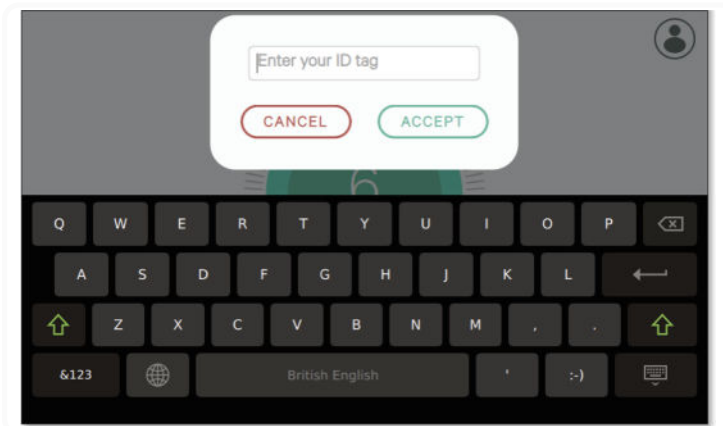


# Compatibiliteit van OCPP en myWallbox-functionaliteiten

## HMI

**2.** Het HMI-gedrag als OCPP ingeschakeld is De eindgebruiker kan de lader ontgrendelen door:

- De RFID te gebruiken
- De pincode in te voeren door op het gebruikerspictogram te klikken



## AuthEnabled

Wanneer de laadpuntoperator AutorIngeschakeld in het centrale systeem heeft ingesteld, heeft de lader geen autorisatie meer nodig. De identificatie via RFID-kaart of PIN (alleen Commander 2) is uitgeschakeld. Door het EV-pistool aan te sluiten, begint de lader met opladen volgens de vraag van de auto.

Wanneer AutorIngeschakeld is ingesteld op Waar, dan is de LED/Halo: Geel terwijl de status “beschikbaar” is.

# Verbinding met myWallbox in een VPN-scenario

Om alle myWallbox-functies beschikbaar te houden in een VPN-scenario, waaronder diagnostiek op afstand en software-updates op afstand, ZAL de CPO verbinding van de lader met myWallbox Cloud toestaan door het volgende te openen:

- Domeinen: \*.wall-box.com
- Poorten: 443 en 80
- Toegang: Uitgaand
- Access: Outbound

## Problemen oplossen

### Status OCPP-verbinding blijft in “verbinding”

Controleer de netwerkverbindingstatus en OCPP-parameterinstellingen

### Ik kan geen nieuwe lading starten

Controleer de status van de OCPP-verbinding, RFID-autorisatie en beschikbaarheid van het laadpunt met je laadpuntoperator

### Ik kan de lader niet ontgrendelen met de RFID-kaart

Controleer de RFID-code. Als OCPP actief is, wordt de RFID UID gelezen als little-endian, hexadecimaal, geen scheidingstekens.

## Service

Meer hulp nodig? Je kunt contact met ons opnemen:

België/Belgique +32 2 808 88 28	France +33 1 76 46 09 15	Norge +47 51 74 20 00	Schweiz/Suisse +41 43 508 06 75
Danmark +45 89 87 87 15	Ireland +353 14 854 347	Portugal +351 308 801 440	Sverige +46 852503203
Deutschland +49 69 96759775	Italia +39 011 1962 2461	Österreich +43 720882116	United Kingdom +44 20 3318 3779
España +34 932 20 95 75	Nederland +31 20 808 0847		